

かたつむり



No.473 2019(R1)9.15(Sun.)

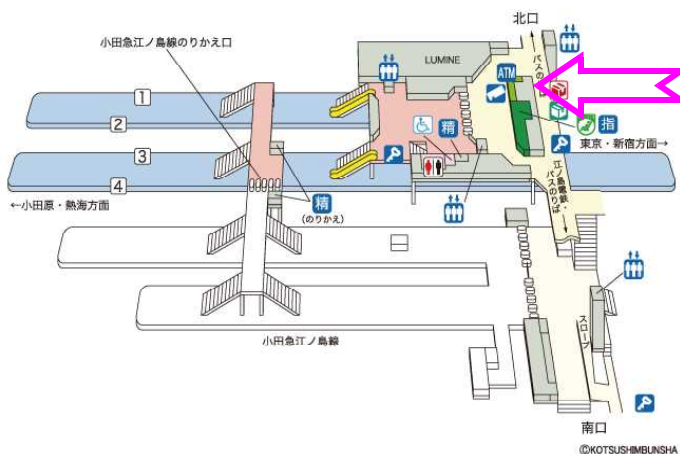
藤沢市科学少年団

10月活動 施設見学(国立科学博物館)

10月は予定を変更して国立科学博物館に行きます。昨年に続いて2年目なのでイメージは湧きやすいかと思います。この博物館は1回の見学ではとても全部を回れません。昨年見学できなかった場所でもいいし、もう一回みたい場所でもいいし、班でじっくり相談して見学する場所を決めてください。次はぜひ家族で訪れてキミが案内をしてください。よろしくお願いします。

なお、この活動はご家族の方の参加を歓迎します。

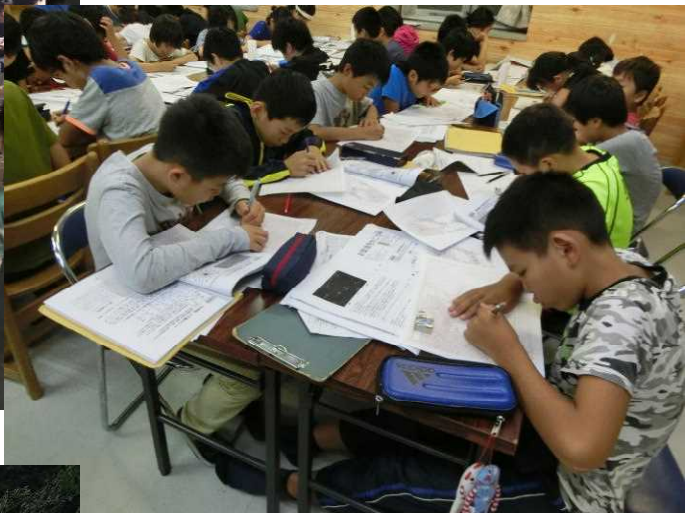
1. 日時 10月27日(日)
8:30~15:40
2. 会場 国立科学博物館(東京上野)
3. 集合 8:30
JR藤沢駅みどりの窓口裏の連絡通路(図の矢印)
状況により連絡通路内で場所が変わるかもしれません。



4. 解散 JR東海道線**各自の最寄り駅**
(戸塚駅、大船駅、藤沢駅、辻堂駅等)
下車駅が藤沢駅の場合15:40頃になります。
当日の朝下車駅を確認しますので、あらかじめ決めておいてください。
原則は藤沢駅解散ですが、各自で都合のいい駅を決めてもかまいません。ただし、藤沢駅以外は流れ解散になりますので、各自の責任で行動してもらうことになります。
お迎えをする場合は藤沢駅解散にしてください
5. 持ち物 弁当、水筒、雨具、帽子、名札、バインダー、筆記具、
スイカやパスモ(交通系ICカード)
交通費(藤沢~上野 往復1980円(小学生990円))
交通費は**藤沢駅までの往復分も必要**です。念のため**多めにチャージ**しておいてください。
交通系ICカードを持っていない団員は、これを機会に**必ず準備**してください。
子供用カードは駅で申し込めます。
6. 欠席連絡 ・原則前日までに連絡してください
事務局 鹿児嶋まで
自宅(留守電)
(メール) kago@ea.mbn.or.jp (なるべくメールでの連絡が助かります)
・当日連絡は8:20までをお願いします 鹿児嶋携帯(録音)
7. その他 この活動はご家族の参加を歓迎します。ただし、ご家族の方担当の運営委員は付きません。また、団員とは全て別行動をとっていただきます。参加された皆さんの自主的な行動をお願いします。なお、国立科学博物館の入館料は620円になります。

8月活動 夏季宿泊活動 群馬県浅間山・草津方面

8月17日(土)～19日(月)の2泊3日で行ってきました。浅間山周辺は噴火の影響で残念ながら行かれませんでした。そのほかは天気にも恵まれ大変充実した活動になりました。詳細は冬に発行予定の特集号に譲るとして、ここでは画像をもとにごく簡単に振り返ってみようと思います。





大鹿村に行ってきた

副団長 鹿児嶋 英克

浅間・草津方面に行った今年の夏季活動が終わった半月後、個人的な旅行として昨年度の夏季活動で訪れた長野県大鹿村方面に出かけてきました。

さんざん下見で行ったし、本番もみんなで行ったのに、何でまた？と思われるかもしれませんが、この旅行のテーマは、「下見や引率ではかなわなかったことをする」であります。

かなえたことを紹介します。

- ・諏訪湖を見下ろす杖突峠の展望レストランで、ゆっくりコーヒーを飲む。
- ・美和湖に近い高遠で、下見では入れなかった人気の高遠そばのお店でそばを食べる。
- ・大鹿村村内で宿泊する。鹿塩温泉に入る。
- ・野鳥の観察をする。
- ・大鹿村村内の古民家レストラン（するぎ農園）でまったりとする。

ほとんど食べてばっかりですね。



■山塩館

何せ、下見充分のエリアですので道に迷うこともありません。どこに行くにもスムーズでした。そして、かなわなかったことが次々と実現していく旅は、これはこれで楽しいものでした。

もちろん、安康露頭や中央構造線博物館にも行きました。一緒に行った相方に一方的に説明を加え続けましたが、それなりに楽しかったようで良かったです。

9月活動で使用した「鹿塩温泉の水」は、そのときいただいていたものです。



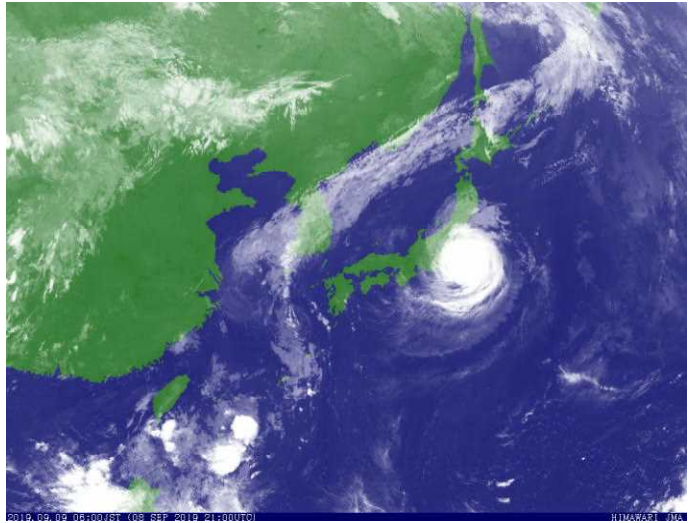
■するぎ農園

すごい台風でしたね

団長 石井 幹夫

9月5日(木)午後3時、台風15号(ファクサイ)が発生しました。そしてコンパクトながら強い勢力を保ち関東地方を直撃(中心気圧960hPaで、9月9日3:00に三浦半島を通過、5:00に千葉県に上陸)しました。各地で40mを超える記録的な暴風が吹き荒れ、また台風本体の活発な雨雲のため、横浜市で1時間に72ミリという滝のような非常に激しい雨が降りました。

いやあ、本当にすごかった!皆さんのうちに被害がありませんでしたか?



右に上陸直後の台風のみまわり画像を載せておきます。いつものパターンだと

台風が関東地方にやってくる頃には雲の形は乱れ勢力も大分衰えているのに、今回は台風本体の雲がしっかりしていますね。でも、画像をよく見ると、ン、台風の眼がない!つまり発達しきっていないのです。もし発達しきっていたら!

これからもこんなすごい台風がやってくる可能性は十分にあります。地震と違い台風は事前にある程度予測できます。気象情報等を十分に活用して安全に過ごしてください。また、日頃の備えを十分にしておきましょう。

□お知らせ□

□地形模型写真・夏季活動感想文を未提出の団員は

早めにお願ひします□

写真・作文について、未提出の場合は事務局より確認の連絡をさせていただきます。まれにメールの不具合などがあるので、確認しています。

未提出のままですと、夏季活動特集号(文集)に掲載できなくなってしまうので、日が経ってしまう前に提出してください

□原稿募集□

「かたつむり」では常時原稿を募集しています。あまり肩肘張って構えるのではなく、日常に転がっている「何気ないもの」がいいです。もちろん肩肘張ってもかまいません!写真1枚でもいいのでそこにコメントをつけて送ってください。FAXの際は鉛筆ですとかすれて読めない場合があります。ペンでなぞってから送ってください。

送り先 石井幹夫宛

mail fjnc_master@fjnc.sakura.ne.jp / bqV00023@jcom.home.ne.jp

この印刷物は、公益財団法人東京応化科学技術振興財団の補助を得て作成しています。